

Logistiek als Gelderse motor 2012-2015

Stand van zaken van het uitvoeringsprogramma



≡ provincie
Gelderland

Stand van zaken: Logistiek als Gelderse motor

De provincie Gelderland heeft samen met haar partners in het Gelderse logistieke netwerk (bedrijfsleven, regio's, gemeenten en kennisinstellingen) sinds april 2012 gewerkt aan een versterking van de logistieke sector in Gelderland. Het in 2012 door de Provinciale Staten vastgestelde programma Logistiek als Gelderse motor zal worden afgerond in 2015. Daarbij wordt in het nieuwe coalitieakkoord besloten of- en hoe er met dit programma in de komende coalitieperiode wordt verder gegaan.

Via dit interactieve document willen wij u op hoofdlijnen informeren over de gerealiseerde projecten en een doorkijk geven van de mogelijkheden voor dit programma richting de toekomst. Dit wordt gedaan aan de hand van een logistieke kaart van Gelderland waarmee inzichtelijk is gemaakt welke projecten en activiteiten met behulp van het provinciale uitvoeringsprogramma hebben plaatsgevonden.

Logistiek als Gelderse motor bevat twee actielijnen. Beide actielijnen zijn in het uitvoeringsprogramma geconcretiseerd in een aantal speerpunten, te weten:

- **Voorzien in een goed toegerust multimodaal vervoersnetwerk via water, weg en spoor**
 - Ontwikkeling toegankelijk kwaliteitsnet
 - Ontwikkeling corridor Rotterdam-Achterland
 - Versterken Waterinfrastructuur
 - Benutten Betuweroute
- **Versterken logistiek als economische sector**
 - Arbeidsmarktbeleid
 - Slimme & schone logistiek
 - Aantrekkelijk vestigingsklimaat
 - Innovatie & kennisdeling
 - Branding en profilering

De focus ligt hierbij op Zuid-Gelderland, de Gelderse corridor, waar de belangrijkste vervoerassen (modaliteiten) zoals de A15, de Waal en de Betuweroute zich bevinden. Deze modaliteiten zorgen voor een pakket aan logistieke mogelijkheden die niet alleen voor Nederland uniek is, maar ook in Europa.

Gelderland vormt door haar strategische ligging tussen zeehavens en het Europese achterland een belangrijke schakel in de Europese transportcorridors Rhine-Alpine en de North Sea-Baltic.

Vanuit Gelderland wordt dan ook de samenwerking gezocht in (inter)nationale samenwerkingsverbanden en met Europese financiering gewerkt aan het versterken van deze internationale transportcorridors en het vergroten van het Gelderse belang hierin.

“Zuidwest-Gelderland kenmerkt zich door bescheidenheid. Maar dit is dé logistieke regio van Nederland.”

Jan Looman, Manager Logistieke Hotspot Rivierenland

In: Financieel Dagblad, 20-11-2014

Logistiek als Gelderse motor heeft ook tot doel om logistiek als faciliterende sector in Gelderland sterker te maken. Dit betekent een verbetering van de rol van logistiek voor de topsectoren Health en EMT in de Stadsregio, Food in FoodValley, maar ook de Agrologistiek in Rivierenland (fruitteelt, laanbomenteelt, champignonteelt, glas-tuinbouw). Dit zijn allemaal sectoren waar een goed georganiseerde logistieke dienstverlening van essentieel belang is. De belangrijkste uitdaging is om in Gelderland de balans te vinden tussen het behoud van unieke landschapskwaliteiten en het realiseren van een aantrekkelijk vestigingsklimaat. De Gelderse corridor is daarom ook een gebiedsgerichte opgave uit de omgevingsvisie.

Voor de logistieke sector zelf is continuïteit van beleid essentieel. Door de wisselende prioriteit die in Gelderland in de afgelopen decennia is gegeven aan logistiek en goederenvervoer, is de concurrentiepositie van Gelderland bij lange na niet zo sterk als deze had kunnen zijn. In de afgelopen jaren heeft er in Gelderland echter een inhaalslag plaatsgevonden. Op grote schaal is geïnvesteerd in de infrastructuur voor transport en logistiek. Met ondernemers uit de regio (de logistieke hotspots in Rivierenland, Liemers en Nijmegen e.o.) zijn kennisclusters opgezet en wordt er gewerkt aan corridor brede branding.

Om de vruchten van deze investeringen te plukken en de regio definitief op de logistieke kaart te zetten is continuïteit van het beleid in de komende jaren van essentieel belang.

Logistieke ontwikkelingen in Gelderland



Container/Bulk overslag



Weg infrastructuur



Arbeidsmarkt/scholing



LNG Tankstation gerealiseerd
wel/nog niet



Subsidie en Innovatie



Projectideeën voor de toekomst



Gelderse Corridor



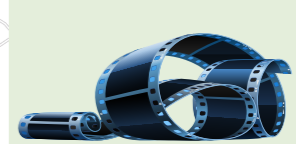
Europese Corridors



Waterwegen



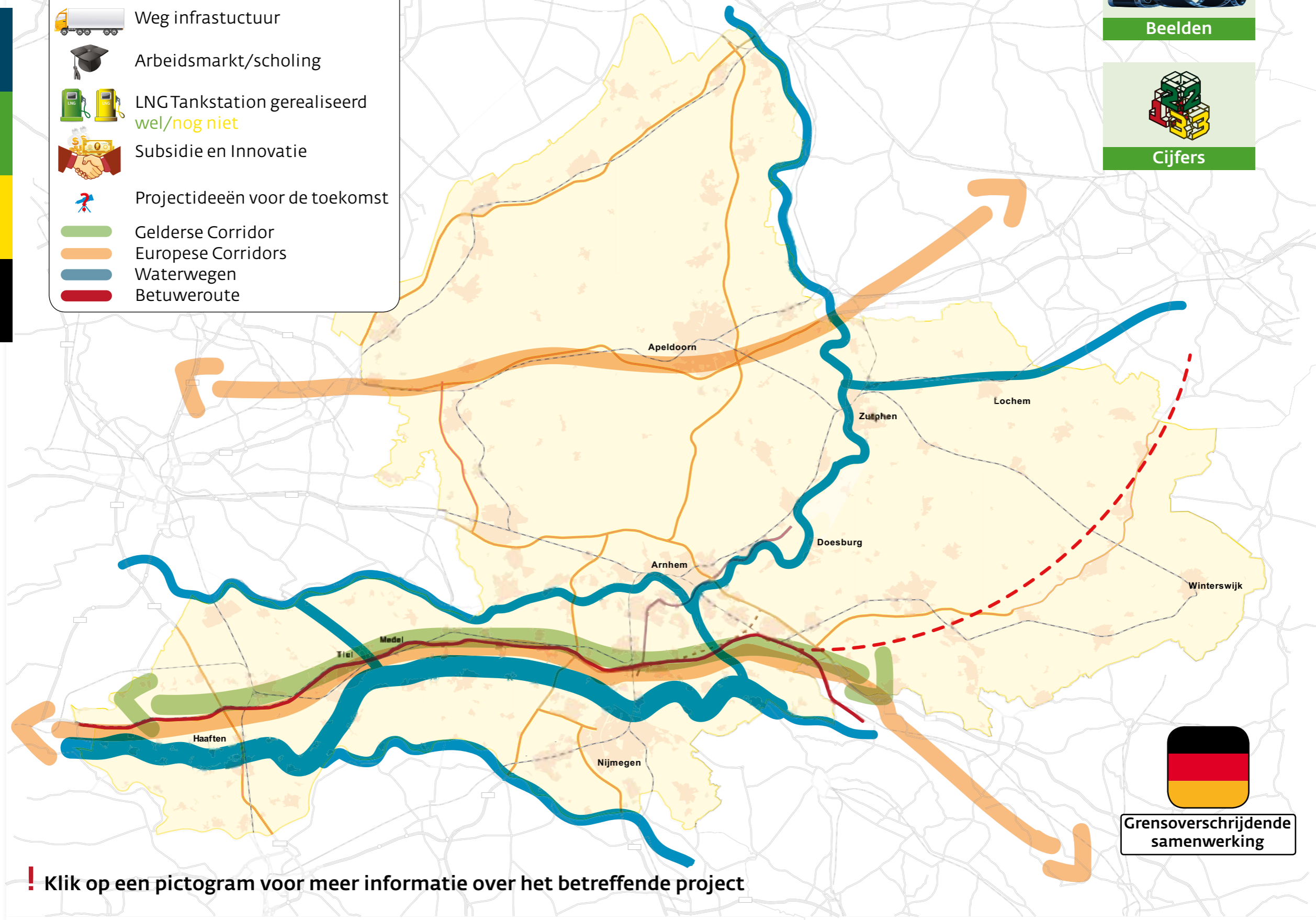
Betuweroute



Beelden



Cijfers



Grensoverschrijdende
samenwerking

! Klik op een pictogram voor meer informatie over het betreffende project

De Rhine Alpine corridor (en de Gelderse corridor)

In 2014 heeft de Europese Commissie onder de titel van “Europese Transportcorridors”, een Europees netwerk van wegen, spoorlijnen, luchthavens en scheepvaartkanalen in kaart gebracht ([klik hier voor toelichting](#)). Deze corridors vormen de basis voor een gecoördineerde ontwikkeling van de infrastructuur. Met als doel om dit efficiënt en met een lage milieubelasting uit te voeren. Daarbij staat het wegnemen van knelpunten in de infrastructuur voorop. Binnen dit kernnetwerk neemt de Rhine Alpine Corridor een centrale positie in. Deze corridor loopt van de zeehavens van Rotterdam en Amsterdam via de Gelderse corridor richting Genua. In de literatuur is deze corridor ook bekend als de blue banana ([klik hier voor toelichting](#)). Binnen deze Europese corridor werkt Gelderland aan de volgende projecten:

Projectnaam	Beschrijving
Electric fleet	Een project van NXP en Alliander Mobility Services voor de communicatie tussen elektrische auto's met het elektriciteitsnet (smart grid) op de corridor. Daarbij kunnen auto's aan het net worden gekoppeld als de stroomprijs laag is of de vraag klein is.
European Rail Freight Line System	Met het project European Rail Freight Line System wordt ingezet op grensoverschrijdende samenwerking tussen railterminals. Daarbij wordt bekeken of de infrastructuur van te ontwikkelen en bestaande railterminals zo kan worden aangelegd dat treinen binnen een uur een terminal kunnen in- en uitrijden. Het doel is om een frequente verbinding tussen middelgrote spoorterminals in Europa te realiseren.
CODE 24	Binnen het CODE 24 consortium werkt Gelderland met Europese partners samen op de corridor Rotterdam –Genua. Hierbij worden in gezamenlijkheid projecten ontwikkeld, zoals de twee bovengenoemde. Dit samenwerkingsverband zal worden geformaliseerd in een EGTS. Een Europese Grensoverschrijdende Territoriale Samenwerking.

Voor Gelderland is deelname aan deze grensoverschrijdende projecten vanuit het programma Logistiek als Gelderse motor zeer belangrijk omdat logistiek niet stopt bij landsgrenzen. Door gezamenlijk met andere Europese regio's binnen deze corridor samen te werken en projecten op te starten vindt ontwikkeling van de corridor Rotterdam-achterland plaats. Dit biedt nieuwe kansen voor de economische ontwikkeling van Gelderland.

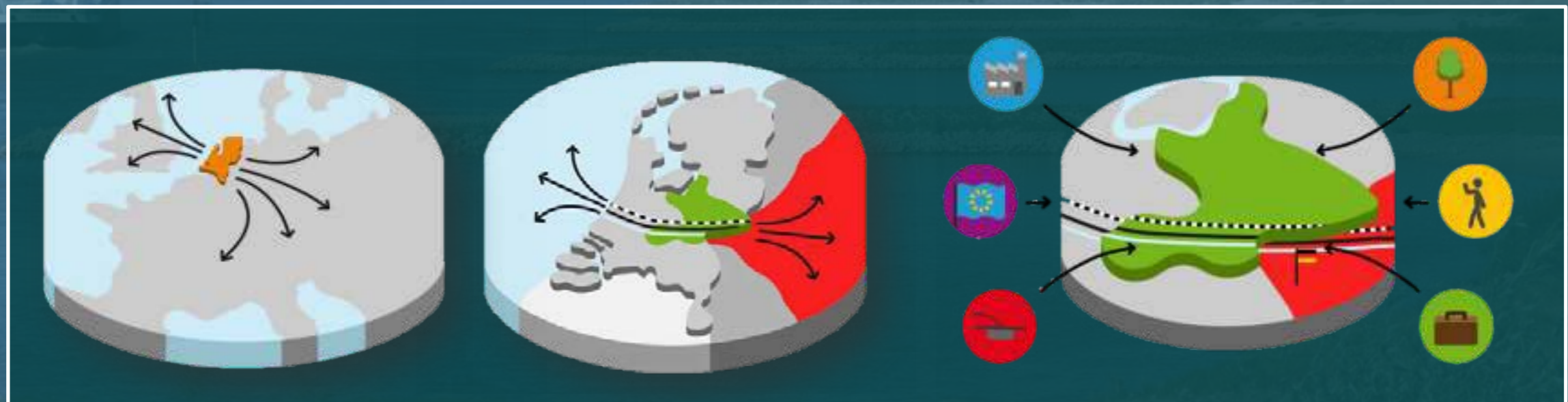


Gelderse corridor

Link naar Europese studies TEN-T corridors:
http://ec.europa.eu/transport/themes/infrastructure/ten-t-guidelines/corridors/corridor-studies_en.htm

De Gelderse corridor

Gelderland heeft met de Gelderse Corridor een parel in handen. Met de Waal, de A15 en de Betuweroute lopen drie van de belangrijkste transportassen van en naar de havens van Rotterdam en Amsterdam door onze provincie. Het gebied is een onderdeel van een belangrijke Europese corridor die loopt van Genua tot Rotterdam en is één van de belangrijkste economische regio's van Europa. Al met al maken de strategische ligging, het landschap en de verschillende transportmodaliteiten het gebied uniek. De uitdaging richting de toekomst zit vooral in stimuleren van (economische) groei, met behoud van ruimtelijke kwaliteit. Daarnaast moet de optimale bereikbaarheid van het gebied, over de drie transportassen en het daaraan verbonden netwerk worden behouden.



Northsea Baltic corridor

In 2014 heeft de Europese Commissie onder de noemer “Europese Transportcorridors”, voor heel Europa een afgestemd verkeersnetwerk van wegen, spoorlijnen, luchthavens en scheepvaartkanalen (TEN-T) in kaart gebracht. Deze corridors (toelichting) vormen de basis voor een gecoördineerde ontwikkeling van de infrastructuur. Met als doel om het transport van personen en goederen efficiënt en met een lage milieubelasting uit te voeren. Daarbij staat het wegnemen van knelpunten in de infrastructuur voorop. Binnen dit kernnetwerk neemt de North Sea-Baltic Corridor een centrale positie in. Deze corridor loopt van de zeehavens van Rotterdam en Amsterdam via Gelderland en het EUREGIO-gebied (toelichting) tot in Polen en de Baltische staten.



Aan het project optimalisatie Goederencorridor neemt Gelderland actief deel. Dit project is er op gericht om de infrastructurele, organisatorische en (ICT-)technische invulling van de Euregio-goederencorridor te versterken, zodat goederenstromen die via deze corridor verlopen op een snelle en betrouwbare manier van herkomst naar bestemming komen. Hierbij is het doel om toegevoegde waarde en werkgelegenheid in de logistieke sector van de Euregio te creëren. Met dit project wordt dan beoogd om grensoverschrijdende samenwerking op deze corridor tussen overheden, bedrijfsleven en andere stakeholders te versterken.

Link naar Europese studies TEN-T corridors:

http://ec.europa.eu/transport/themes/infrastructure/ten-t-guidelines/corridors/corridor-studies_en.htm



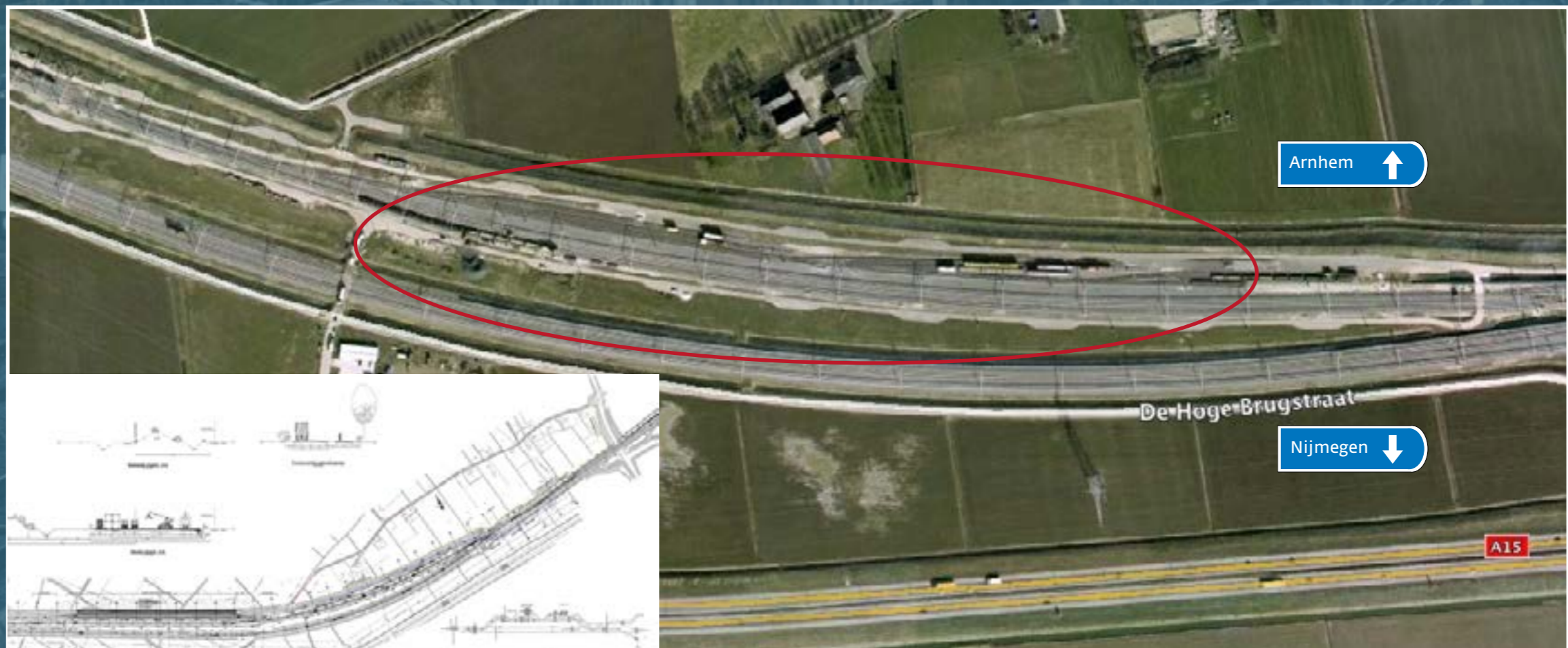
Rail Opstap Punt Gelderland (ROP)

Momenteel is er in Gelderland nog niet de mogelijkheid om goederen te plaatsen op - of over te laden van - goederentreinen die over de Betuweroute rijden. Een dergelijke railterminal kan de Gelderse economie versterken en komt ten goede aan het vestigingsklimaat voor bedrijven. In het kader van het programma Logistiek en Goederenvervoer zetten wij daarom in op de ontwikkeling van een Rail Opstappunt (ROP) op de Betuweroute. Het biedt bedrijven namelijk een grote mate van flexibiliteit op het gebied van transport (zowel nu als in de toekomst). Zij kunnen hun logistieke proces optimaliseren en de betrouwbaarheid van hun dienstverlening versterken.

Onder het coalitieakkoord 2011-2015 zijn een locatiestudie en een business case studie uitgevoerd, waarvan de uitkomsten aan Provinciale Staten (PS) zijn gerapporteerd. PS hebben Gedeputeerde Staten geadviseerd verder te gaan met de planvorming voor een Rail Opstappunt bij Valburg. Daarop is een

onderzoek uitgevoerd naar de planologische en milieutechnische inpassing van de containerterminal. Ook is de Provincie met de bewoners van het buurtschap Reeth in gesprek over deze ontwikkeling en hun wensen daarin. Verder is intensief samengewerkt met Keyrail/ProRail, PPM Oost (financiering) en initiatiefnemer en beoogde exploitant DERT (Dutch-European Rail Terminal).

Met de deelname van deze partijen wordt de businesscase voor het ROP verder uitgewerkt. Wij hebben ProRail opdracht gegeven om de verdere planvorming voor het ROP op te pakken. Voor ProRail kan deelname in het ROP van strategisch belang zijn. Zowel Keyrail als ProRail (partijen gaan fuseren) streven ernaar dat zoveel mogelijk goederenstromen via de Betuweroute worden vervoerd en minder over andere spoorlijnen, die ook voor het personenvervoer ter beschikking staan. De Provincie Gelderland ziet een railterminal als een maatschappelijke voorziening die in het binnenland op de Betuweroute tot op heden ontbreekt.



Laad- en loswal Doesburg

Met behulp van het programma *Logistiek als Gelderse motor* is gekeken naar Quick-win mogelijkheden met betrekking tot het vervoer van goederen via de binnenvaart. De provinciale focus ligt daarbij op versterking van container- en bulkoverslagfaciliteiten gelegen op knooppunten van de transportcorridors. Deze ambitie is ook inzichtelijk gemaakt met behulp van een [korte film over binnenhavens in Gelderland](#).

De geplande realisatie van een laad- en loswal bij Doesburg past bij uitstek bij het benutten van kansen voor multimodaal vervoer. Vanuit internationaal perspectief gezien ligt Doesburg op een zeer strategische locatie tussen twee internationale corridors ([Rhine-Alpine](#) en [North Sea - Baltic](#))

De geplande openbare voorziening beslaat een oppervlakte van circa 8000m². Met behulp van de loswal wordt een regionaal knooppunt ontwikkeld wat de zogeheten modal shift van goederen stimuleert. Dit betekent dat een deel van het vervoer over de weg vervangen kan worden door vervoer over water. In dit kader is het waard om te vermelden dat Rotra gaat samenwerken met Container Terminal Twente te Hengelo.

Koninklijke Rotra wil bij haar containerterminal een [LNC \(Liquefied Natural Gas\)](#) vulpunt realiseren. Door dit vulpunt kunnen schepen op vloeibaar aardgas gaan varen, wat de emissie van schepen sterk zal verminderen.



TKF

Vanuit het programma *Logistiek als Gelderse motor* is gekeken naar Quick-win mogelijkheden in het verbeteren van het vervoer van goederen via de binnenvaart. De provinciale focus ligt daarbij op versterking van container- en bulkoverslagfaciliteiten gelegen op knooppunten in de Gelderse corridors.

Deze ambitie is ook inzichtelijk gemaakt met behulp van een [korte film over binnenhavens in Gelderland](#).

In Lochem wordt een openbare laad- en loswal gerealiseerd in het Twentekanaal. Dit zorgt voor een betere ontsluiting van de bedrijven op bedrijventerrein Kwinkweerd en realiseert in Lochem nieuwe werkgelegenheid (meer dan 100 fte) door de vestiging van de Twentsche Kabel Fabriek. Dit bedrijf maakt stroomkabels voor windparken op zee, die zij per schip willen vervoeren vanaf de locatie in Lochem. Vanuit de programma's *Fysieke bedrijfsomgeving* en *Logistiek als Gelderse motor* worden bijdragen geleverd (€ 2,45 miljoen, respectievelijk € 0,5 miljoen).

Met de ontwikkeling van een laad- en loswal in Lochem draagt de provincie bij aan het versterken van de waterinfrastructuur. Dit is in lijn met een van de speerpunten van het programma *Logistiek als Gelderse motor*. Hiermee wordt een betere ontsluiting van vrachtvervoer over het water in een Europese corridor ([Northsea Baltic](#)) mogelijk. Deze corridor wordt door Europa beschouwd als een corridor met een zeer sterke maritieme component. Daarom draagt de EU ook bij aan onderzoek naar de mogelijkheden om de Twentekanalen te optimaliseren.



Barge Container Terminal Nijmegen (BCTN)

Met behulp van het programma *Logistiek als Gelderse motor* is gekeken naar Quick-win mogelijkheden met betrekking tot het vervoer van goederen via de binnenvaart. De provinciale focus ligt daarbij op versterking van container- en bulkoverslagfaciliteiten gelegen op knooppunten van de transportcorridors. Deze ambitie is ook inzichtelijk gemaakt met behulp van een [korte film over binnenhavens in Gelderland](#).

De provincie heeft € 2 mln. subsidie gekregen van het Ministerie van I&M voor de realisatie van de uitbreiding van de containerterminal Nijmegen. Namens de provincie Gelderland is hier zelf ook nog € 1 mln in geïnvesteerd en door PPM Oost een lening van €1 mln verstrekt. Inmiddels is in opdracht van de Provincie de stichting en BV containerterminal Nijmegen opgericht die deze

ontwikkeling realiseert. In 2014 is de nieuwe kade van de containerterminal gerealiseerd. Hiermee verdubbelt de containerterminal in capaciteit, van 100.000 TEU (Twenty feet Equivalent Unit = containermaat) naar 200.000 TEU. Door de uitbreiding van de containerterminal aan de Waalkant kunnen ook kleinere zeecoasters de binnenhaven van Nijmegen aandoen. Ook biedt het mogelijkheden aan het Gelderse bedrijfsleven om meer goederen per schip te laten vervoeren waardoor vrachtwagens van de weg worden gehaald. Met de uitbreiding van de containerterminal wordt een Europese binnenvaarthub voor de scheepsvaart ontwikkeld, waarmee met binnenvaartschepen zowel de havens van Hengelo, Den Bosch, Rotterdam en Antwerpen worden bediend. Dit is inzichtelijk gemaakt door BCTN en Danser met behulp van dit [filmpje](#).



Medel

Met behulp van het programma *Logistiek als Gelderse motor* is gekeken naar Quick-win mogelijkheden voor het verbeteren van vervoer van goederen via de binnenvaart. De provinciale focus ligt daarbij op versterking van container- en bulkoverslagfaciliteiten gelegen op knooppunten van de transportcorridors. Deze ambitie is ook inzichtelijk gemaakt met behulp van een [korte film over binnenhavens in Gelderland](#).

In 2012 is € 459.800,- aan subsidie vanuit het programma *Logistiek als Gelderse motor* verleend voor de realisatie en ontsluiting van de containerterminal op bedrijventpark Medel in Tiel. Inmiddels is de kade gerealiseerd en geplaatst. Hiermee heeft Medel een belangrijke verbinding met het water gekregen en is de regio nog aantrekkelijker geworden voor de vestiging van logistieke bedrijvigheid.

Ontwikkeling bedrijventpark Medel

Het bedrijventpark Medel speelt een belangrijke rol in de opvang van logistieke bedrijvigheid in Rivierenland. De eerste fase van Medel is inmiddels succesvol gerealiseerd voor logistieke bedrijven. De Provincie heeft op verzoek van de gemeenten Neder-Betuwe en Tiel een inpassingsplan opgesteld voor fase 2 van het bedrijventpark. De regio Rivierenland werkt met de [Logistieke Hotspot Rivierenland](#) aan het verbeteren van het logistieke vestigingsklimaat en het aantrekken van nieuwe bedrijven en business naar de regio.



Duitsland

Met behulp van het programma *Logistiek als Gelderse motor* is flink geïnvesteerd in grensoverschrijdende samenwerking. Per januari 2014 is het Agro-Logistics Support centre (ASC) opgericht.

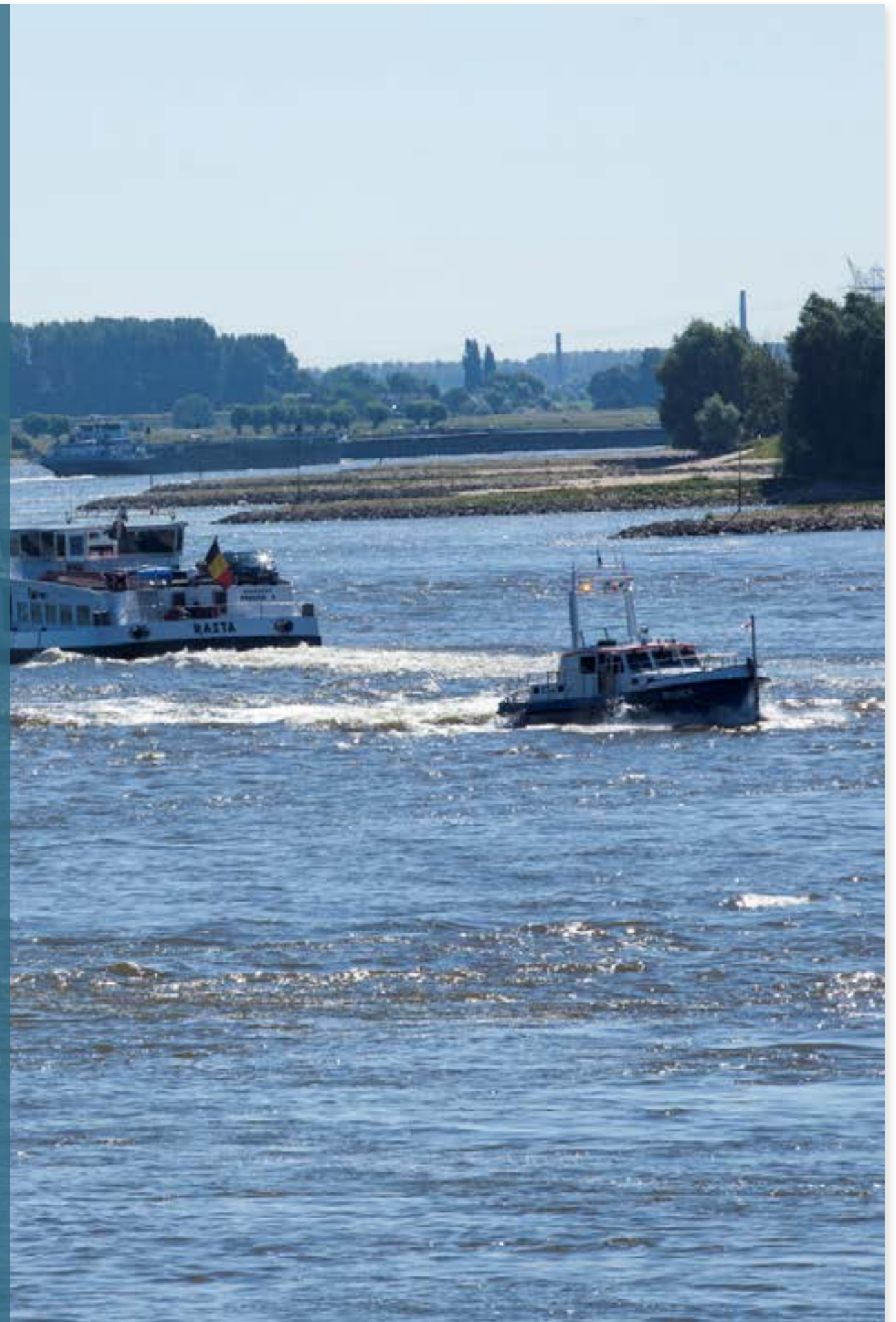
Dit is een samenwerking met Fraunhofer-IML en de Gelderse ontwikkelingsmaatschappij Oost NV. Dit gebeurt in opdracht van de Provincie Gelderland die dit initiatief steunt met 200.000 euro. Het ASC gaat de samenwerking bevorderen tussen bedrijven en kennisinstellingen op het gebied van logistiek, landbouw en voeding in Oost-Nederland en Nordrhein-Westfalen. Ook in andere projecten zoals op de **North Sea - Baltic** corridor wordt samen met Duitse partners naar oplossingen gezocht voor gemeenschappelijke opgaven.

Door de provincie Gelderland is ook geïnvesteerd in grensoverschrijdende samenwerking door het bouwen van netwerk en gezamenlijke agendering van thema's rond logistiek.

Dit vond ondermeer plaats tijdens de *Holland Business Promotion* en *TEN-To Connect*. Ook is er een korte film gemaakt over de grensoverschrijdende transportcorridor die u hier onder op de Youtube-pagina van de provincie Gelderland kan bekijken.



Transport Corridor
GLD - NRW



Toekomstverwachtingen in het veld

Door de wisselende prioriteit die in de afgelopen drie coalitieperiodes is gegeven aan het verbeteren van logistiek en goederenvervoer in Gelderland, zijn veel investeringen vertraagd en is de concurrentiepositie van Gelderland niet zo sterk als deze had kunnen zijn. Een voorbeeld hiervan is een **Rail OpstapPunt (ROP)** aan de Betuweroute dat inmiddels een lange geschiedenis kent. Jaren waarin een groot gedeelte van de investeringen al weer terug had kunnen worden verdiend.

Havens als Oss en Venlo trekken bedrijvigheid en werkgelegenheid aan die objectief beter zou kunnen plaatsvinden in de havens van Gelderland die minstens zo goede ontsluitingsmogelijkheden hebben. Partijen in de logistiek verklaren deze trek richting Oss en Venlo door het feit dat deze logistieke hotspots langdurig investeren in *branding* en het verbeteren van het vestigingsklimaat. Dit toont aan dat consistent beleid loont. Deze relatieve positionering ten opzichte van andere logistieke gebieden in Nederland is belangrijk, omdat er maar een beperkt aantal overslag “hubs” nodig zijn in de logistieke stromen. Investerings zullen zich in de komende jaren dan ook clusteren rond specifieke gebieden.

In de afgelopen jaren heeft er in Zuid-Gelderland een eerste inhaalslag plaatsgevonden. Op grote schaal is geïnvesteerd in transport en logistiek. Met ondernemers uit de regio zijn kennisclusters opgezet en wordt er gewerkt aan corridorbrede *branding*, maar ook aan samenwerking rond scholing en innovatie. Zodra deze ontwikkelingen doorzetten kan de Gelderse corridor een logistiek zeer krachtige regio worden in Europa. In de komende jaren zullen er internationale ontwikkelingen plaatsvinden waardoor de logistieke sector (met haar faciliterende karakter) zich in de hele regio kan ontwikkelen. We denken hierbij met name aan de betrokkenheid van de provincie Gelderland als een duurzame schakel in de Europese corridors **Rhine-Alpine** en **North Sea-Baltic**. Vanuit deze corridors worden gezamenlijk grensoverschrijdende projecten ontwikkeld waarvoor financiering vanuit Europa mogelijk is (i.e. Ten-T, Interreg). De betrokkenheid van de provincie bij deze projecten is echter essentieel omdat het gaat om ingewikkelde langlopende trajecten die grote impact hebben op de ruimtelijke inrichting, werkgelegenheid, investeringsklimaat en positionering van de provincie. Het mooie van de investeringen in logistiek is dat er duidelijk sprake is van een vliegwielen of multiplier effect. De vestiging van een bedrijf maakt een gebied weer aantrekkelijker. En het ontsluiten van verschillende modaliteiten versnelt het proces van het slimmer inrichten van (inter)nationale vervoersstromen.

Verder signaleert de Provincie nog een aantal ontwikkelingen op logistiek vlak binnen de grenzen van Gelderland. Deze ontwikkelingen zijn enkel op de kaart aangegeven om een volledig beeld te schetsen van de huidige situatie in de Gelderse logistiek. Allereerst het bekijken van de mogelijkheden voor de ontwikkeling van een Noordtak van de Betuweroute. Verder heeft in Barneveld de gemeente het initiatief genomen om te kijken naar de haalbaarheid van een railterminal. In Haaften bestaan er plannen voor de uitbreiding van het bestaande distributiecentrum met een containerterminal. Verder bestaan er vanuit het bedrijfsleven en de gemeente Nijkerk momenteel ideeën voor nieuwe op- en overslag mogelijkheden bij de Arkervaat. Anticiperend hierop wordt er momenteel ook een gezamenlijke verkenning uitgevoerd in de regio FoodValley om zo te bepalen waar de daadwerkelijke logistieke knelpunten en kansen in het gebied liggen.



Logistics Valley

Zuid-Gelderland is een gebied met unieke kansen voor de logistieke sector. Het is een belangrijke schakel in het de Europese Rhine-Alpine corridor, de belangrijkste transportcorridor van Europa.

De strategische ligging aan de grote rivieren, de Betuweroute en de aanwezigheid van belangrijke snelwegen zorgen voor een perfect investeringsklimaat voor grote verladers (productiebedrijven) en logistieke bedrijven. Samen met gemeenten en het bedrijfsleven heeft de Provincie gewerkt aan een sterkere profilering en acquisitie voor het gebied.

Momenteel zijn in de Liemers (www.lecliemers.nl), in Rivierenland (<http://logistic-hotspot.nl/>) en rond Nijmegen (www.lecregionijmegen.nl) logistieke expertisecentra/hotspots aan het werk die proberen om processen te versnellen. In het afgelopen jaar zijn er stappen gezet om te komen tot een duidelijk gezamenlijke profilering van de Zuid-Gelderland en de drie bovenstaande hotspots te profileren onder de gezamenlijk vlag Logistics Valley (www.logisticsvalley.eu).

Deze gezamenlijke *branding* heeft grote meerwaarde voor de gedeelde ambitie om de potentie van dit gebied landelijk en internationaal beter op de kaart te zetten. Acquisitie en *branding* zijn met name op de buitenwereld gericht. Daarbij is het een doel om grote partijen te enthousiasmeren voor de mogelijkheden in de regio. Binnen logistics Valley wordt gewerkt aan efficiënter en ecologisch beter transport in de regio. Ook kan het arbeidsmarktbeleid in de hele regio worden afgestemd en worden ervaringen hierover breed gedeeld.

**logistics
valley**



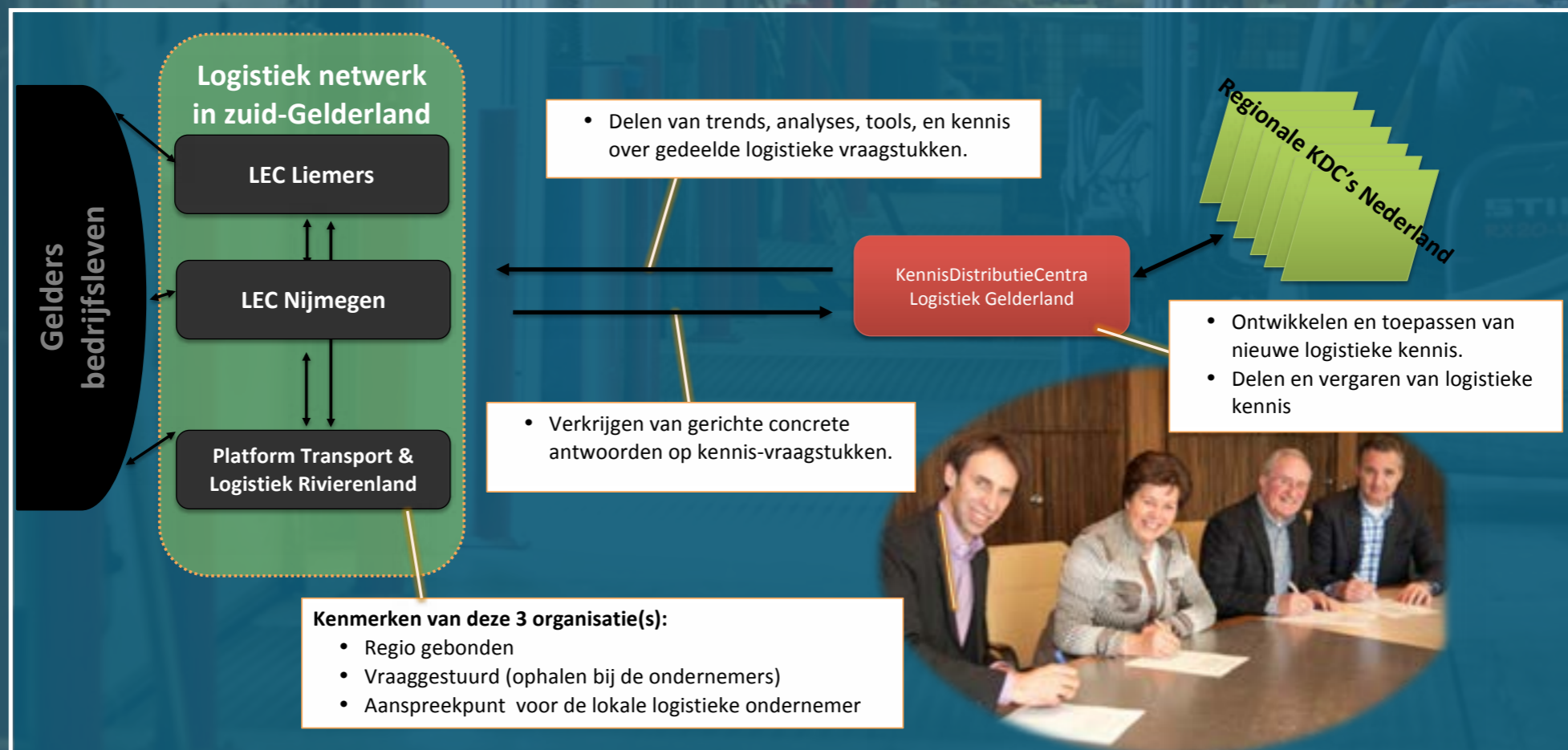
Arbeidsmarktprogramma & Scholing

De verschillende hotspots in de Gelderse corridor (Rivierenland, Liemers, Nijmegen e.o) verenigd in **Logistics Valley** werken samen met de Provincie aan het bevorderen van goede logistieke scholing en aansluiting op de arbeidsmarkt. Een belangrijke voorwaarde voor de ontwikkeling van de regio tot een sterke logistieke hotspot is een passend aanbod van geschoolde werknemers. In de hele logistieke sector is een versterking nodig van het scholingsaanbod en een verhoging van het kennisniveau. Hierbij is het van groot belang dat er goede afstemming plaatsvindt tussen het Gelderse logistieke bedrijfsleven, onderwijsinstellingen en overheid. Samen gaan ze ervoor zorgen dat er meer goed opgeleide mensen in de sector aan de slag gaan.

De vraag naar personeel is, zeker in de toekomst, groter dan het aanbod. Dit zal nog worden versterkt door een daling in de potentiële beroepsbevolking. Tel je daar het weinig positieve imago van de sector bij op, dat is het duidelijk dat gecoördineerde actie nodig is om ook in de toekomst voldoende aanbod van goed geschoold logistiek personeel te hebben. Daarnaast zullen door de technologische ontwikkelingen

in de logistieke sector in de komende jaren steeds beter geschoolde werknemers nodig zijn. Door de vertegenwoordiging van bedrijfsleven, onderwijs, overheid en overige organisaties in de hotspots, wordt gewerkt aan een betere aansluiting tussen de opleidingen en de logistieke arbeidsmarkt. Door verbinding tussen kennisinstellingen (MBO – HBO – WO) te verstevigen kunnen onderzoek, kennis en ervaring beter worden gedeeld en verwerkt in lesmateriaal.

Onder andere op initiatief van de Hogeschool van Arnhem en Nijmegen (HAN) is een kennisdistributiecentrum (KennisDC) opgericht. In een KennisDC werken regionale partners -ondernemers, onderwijs en overheid- met elkaar samen. Het KennisDC is dé plek in de regio waar bedrijven met hun kennis- en innovatievragen terecht kunnen. Daardoor krijgen logistieke (MKB) bedrijven en onderwijsinstellingen sneller en beter toegang tot nieuwe kennis en innovatie. Momenteel zijn er in Nederland zes KennisDC's die kennis toepassen, samenvoegen, (door)ontwikkelen en distribueren.



Cijfers

Aantal werkzame mensen in de Gelderse logistieke sector voor de periode 2010-2014

Omschrijving	2005	2006	2007	2008	2009	2010	2011	2012	2013
Groothandel en handelsbemiddeling (niet in auto's e.d.)	54.440	56.120	58.070	59.950	57.480	56.340	56.220	56.570	55.790
Vervoer over land	29.450	28.590	29.560	30.410	28.980	28.450	28.560	28.470	27.910
Vervoer over water	1.170	1.160	1.120	1.130	1.050	1.080	1.030	980	930
Luchtvaart	50	60	60	70	80	80	80	60	60
Opslag en dienstverlening voor vervoer	5.140	5.430	5.990	7.030	6.990	7.220	7.490	7.520	7.500
Post en koeriers	7.250	7.340	7.880	8.170	8.440	8.130	8.760	6.770	6.920
Totaal TeL	97.510	98.700	102.690	106.750	103.020	101.290	102.140	100.360	99.120
Alle sectoren	923.180	937.980	966.640	991.200	986.870	986.470	992.750	993.470	980.860
Aandeel Transport & Logistiek in Gelderland	10,6%	10,5%	10,6%	10,8%	10,4%	10,3%	10,3%	10,1%	10,1%

Naar Regio

Regio Transport & Logistiek	2010	2011	2012	2013	2014
Stedendriehoek	13.480	13.260	13.240	13.280	12.480
Achterhoek	14.560	15.040	14.780	14.270	14.120
Stadsregio Arnhem-Nijmegen	30.050	30.260	29.170	29.080	28.880
Rivierenland	19.920	19.860	19.700	19.200	19.050
Food Valley	15.460	15.940	15.930	16.100	16.070
Noord Veluwe	7.830	7.780	7.540	7.190	6.960
Gelderland	101.290	102.140	100.360	99.120	97.560

Aantal bedrijven in de logistiek & Transport

Bedrijven naar regio	2010	2011	2012	2013	2014
Stedendriehoek	1.740	1.770	1.820	1.800	1.810
Achterhoek	1.910	1.940	1.940	1.960	1.960
Stadsregio Arnhem-Nijmegen	3.720	3.810	3.760	3.820	3.890
Rivierenland	2.380	2.390	2.370	2.340	2.380
Food Valley	1.670	1.710	1.730	1.750	1.770
Noord Veluwe	1.190	1.190	1.200	1.210	1.220
Gelderland	12.610	12.810	12.810	12.880	13.030

Naam terreinen	bedrijven	banen
Frankeneng, Ede	70	2.720
Bijsterhuizen, Wijchen/Nijmegen	90	2.410
Het Broek, -Arnhem	70	2.230
Centerpoort, Duiven	50	1.900
Bedrijvenpark Medel, Tiel	40	1.820
Terrein Pavijen, Culemborg	80	1.810
De Mars, Zutphen	40	1.680
Oost-Kanaalhaven, -Nijmegen	60	1.410
Heestereng, Ede	60	1.340
't Zwarte land, Scherpenzeel	20	1.240

Meer Cijfers

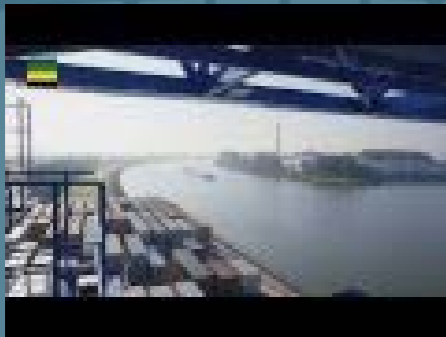


Cijfers (vervolg)

19 grootste logistieke bedrijven

Naam	Plaats	Gem.nr.	Gemeente	SBI	Omschrijving	Banen 2014 (afgerond)
Kruidvat Distributie Centrum	Heteren	1734	Overbetuwe	4941	Goederenvervoer over de weg (geen verhuizingen)	1.000
VION Scherpenzeel	Scherpenzeel	0279	Scherpenzeel	4632	Groothandel in vlees en vleeswaren en in wild en gevogelte	1.000
Bidvest Deli XL	Ede	0228	Ede	4639	Groothandel in voedings- en genotmiddelen algemeen ass.	900
Albert Heijn Distributiecentrum	Geldermalsen	0236	Geldermalsen	4941	Goederenvervoer over de weg (geen verhuizingen)	800
CB	Culemborg	0216	Culemborg	52291	Expeditieus, cargadoors, bevrachters, andere tussenpersonen	700
Kramp Nederland B.V.	Varsseveld	1509	Oude IJsselstreek	4661	Groothandel in landbouwmachines, werktuigen en tractoren	700
T.N.T. Express Road Network B.V.	Duiven	0226	Duiven	4941	Goederenvervoer over de weg (geen verhuizingen)	600
Steven van den Brink & Zn. B.V. Transportbedrijf	Ermelo	0233	Ermelo	4941	Goederenvervoer over de weg (geen verhuizingen)	500
Sandd Apeldoorn-ZP	Zutphen	0301	Zutphen	53201	Post zonder universele dienstverplichting	500
Bouter Cheese B.V.	Culemborg	0216	Culemborg	46331	Groothandel in zuivelproducten en spijsoliën en -vetten	400
Jumbo Distributie Centrum	Elst	1734	Overbetuwe	4941	Goederenvervoer over de weg (geen verhuizingen)	400
Blokker B.V.	Geldermalsen	0236	Geldermalsen	4941	Goederenvervoer over de weg (geen verhuizingen)	400
DHL Supply Chain Nijmegen I	Nijmegen	0268	Nijmegen	4941	Goederenvervoer over de weg (geen verhuizingen)	400
PostNL Productie B.V.	Arnhem	0202	Arnhem	53201	Post zonder universele dienstverplichting	400
Sandd Holding Maatschappij B.V.	Apeldoorn	0200	Apeldoorn	5310	Nationale post met universele dienstverplichting	400
PostNL Productie B.V.	Winterswijk	0294	Winterswijk	53201	Post zonder universele dienstverplichting	400
Noot Services B.V.	Ede	0228	Ede	49393	Geregeld besloten personenvervoer over de weg	400
Stuwadoorsbedrijf van Rooij B.V.	Hedel	0263	Maasdriel	52242	Laad-, los- en overslagactiviteiten niet voor zeevaart	400
Novartis	Arnhem	0202	Arnhem	46461	Groothandel in farmaceutische producten	400

Logistiek in beeld Provincie Gelderland



Gelderse binnenhavens

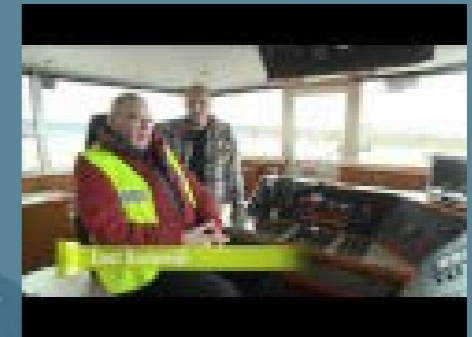
(Gelderse) stakeholders



Logistieke Hotspot
Regio Rivierenland



TEN-T Days 2013
Tallinn, Estonia



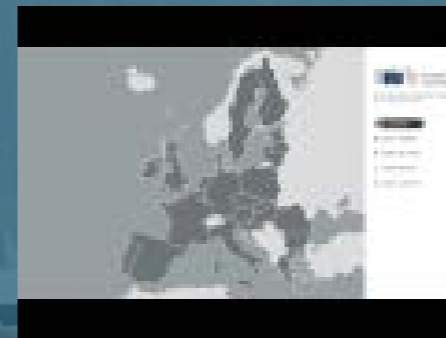
BCTN
Binnenlandse Container
Terminals Nederland



Bundeling Goederenvervoer
in Gelderland



Binnenstadservice



Trans-European
Transport Network



Ofoil
Wing propulsion



Transport Corridor
GLD - NRW



Velocity fietskoeriers



In Gelderland Live 23
november 2014

Weginfrastructuur

De Provincie hecht waarde aan een goede doorstroming van het goederenvervoer over de weg. Dat heeft niet alleen positieve gevolgen voor de bereikbaarheid voor alle weggebruikers, maar het is ook goed voor het milieu en de leefbaarheid in onze provincie. In dit kader is in de afgelopen periode het kwaliteitsnet Oost-Nederland uit 2007 geactualiseerd voor Gelderland. Ook wordt er momenteel een studie verricht naar verlenggroen waarmee gekeken wordt in hoeverre er rekening kan worden gehouden met (het type) voertuigen op de detectielussen in het wegdek.

In het kwaliteitsnet is de hoofdinfrastructuur (Rijks- en provinciale wegen) opgenomen die van belang is voor het goederenvervoer. wUit de actualisatie van dit kwaliteitsnet kwamen drie knelpunten voor goederenvervoer in Gelderland naar voren. Vervolgens zijn op deze drie plekken in Gelderland investeringen gedaan ten behoeve van de doorstroming van het goederenvervoer. Dit zijn de volgende plekken:

2013 Wegnr.	Trajectnr.	Regio	Voorgestelde maatregelen KnG
N318/N818	137	Achterhoek	Rotonde wijzigen van 5 arm in 4 arm voor betere doorstroming vrachtverkeer
2014 Wegnr.	Trajectnr.	Regio	Voorgestelde maatregelen KnG
N317	136	Achterhoek	Rotonde km 56,0 (bedrijventerrein Ulf) verruimen voor LZV's
2015 Wegnr.	Trajectnr.	Regio	Voorgestelde maatregelen KnG
N320	57	Rivierenland	Rotonde aansluiting met N835 verruimen voor LZV's

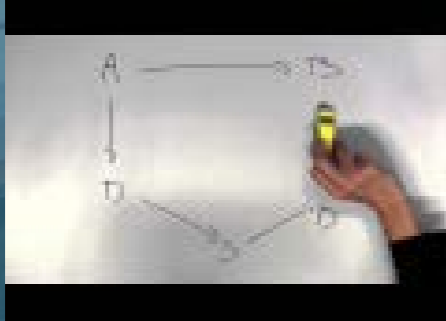
Kan het slimmer, kan het schoner?

Het programma *Logistiek als Gelderse motor* heeft een subsidie-regeling voor het Gelderse bedrijfsleven. Met deze subsidieregeling Slim en Schoon worden projecten op het gebied van innovatie en schoner en slimmer transport gefaciliteerd. Projecten moeten dan aan één van de volgende criteria voldoen:

- haalbaarheids- en onderzoek studies voor multimodaal of efficiënt en schoon goederenvervoer;
- investeringsprojecten infrastructuur ten behoeve van overslagvoorzieningen voor multimodaal goederenvervoer;
- pilots of praktijkproeven voor multimodaal of efficiënt en schoon goederenvervoer.

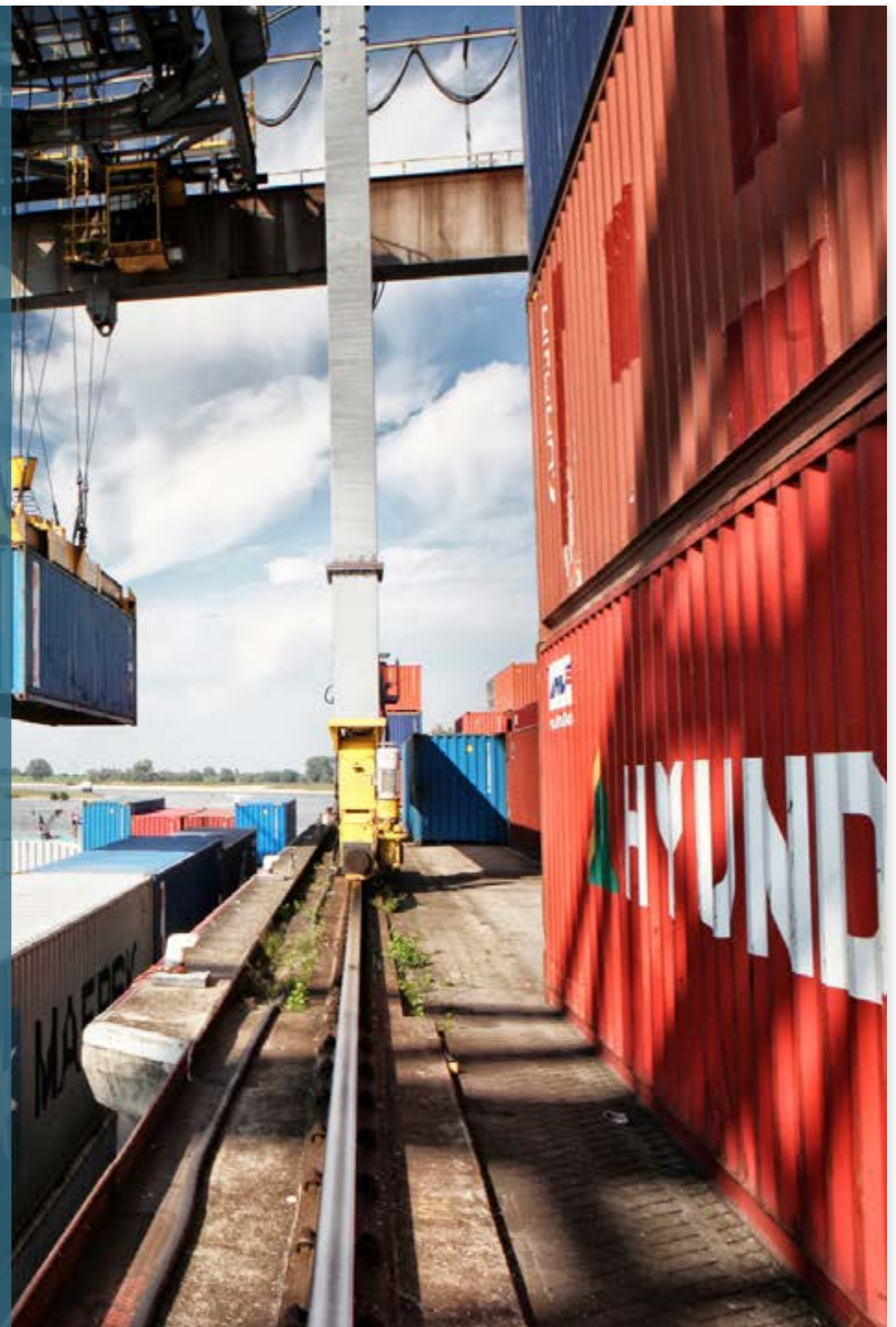
Met behulp van de subsidieregeling Slim en Schoon zijn verschillende initiatieven tot ontwikkeling gebracht. Zo voert Significant een pilot uit waaruit de haalbaarheid moet blijken van het innovatieve concept 'Cargo Hitching', het combineren van personen- en goederenvervoer. Verder wordt een pilot bundeling goederenvervoer tussen het samenwerkingsverband Albema, EVO en TRI-VI-ZOR ondersteund, waarmee slimme bundeling van Gelders goederenvervoer ten behoeve van een efficiënter transport mogelijk wordt. Ook is er door de provincie Gelderland in samenwerking met PPM Oost een revolverend fonds opgezet. Daarmee is bijvoorbeeld een project als Ritassist opgestart. Dit betreft een onderneming die hard- en software levert ten behoeve van wagenparkbeheer, materieelbeheer en automatische rittenregistratie op basis van GPS black boxes.

Project cargohitch:



Cargo Hitching
Business 2 Business

Meer beelden van de Gelderse logistiek? [Klik hier](#) voor een overzicht.





LNG stations Gelderland

LNG is sterk gekoeld, vloeibaar gemaakt aardgas. Daardoor verbrandt het gas veel schoner dan diesel. Er is amper uitstoot van fijnstof, zwavel en stikstofoxide. Maar ook de hoeveelheid CO₂-uitstoot is lager, ongeveer vijftien tot twintig procent minder dan bij een vergelijkbare dieseltruck. LNG geeft niet alleen minder uitstoot: het is goedkoper en schoner voor de motor. In de praktijk blijkt dat een LNG-motor minder onderhoud nodig heeft dan een dieselmotor. Bovendien hoeven ondernemers zich niet in bochten te wringen om aan de strenge milieueisen te voldoen. Systemen als ad-blue of SOx-scrubbers zijn overbodig. Daardoor kan het rijden op LNG voor veel transportbedrijven in Gelderland een interessante investering zijn.

Als Provincie Gelderland stimuleren we, samen met verschillende partners, daarom deze schonere manier van transport. Dit doen we door te investeren in de benodigde infrastructuur. In Doesburg, Geldermalsen, Tiel, Borculo en Nijmegen worden vulpunten neergezet om transport met behulp van deze alternatieve brandstof op het water en de weg te stimuleren.



LNG tankstation Duiven